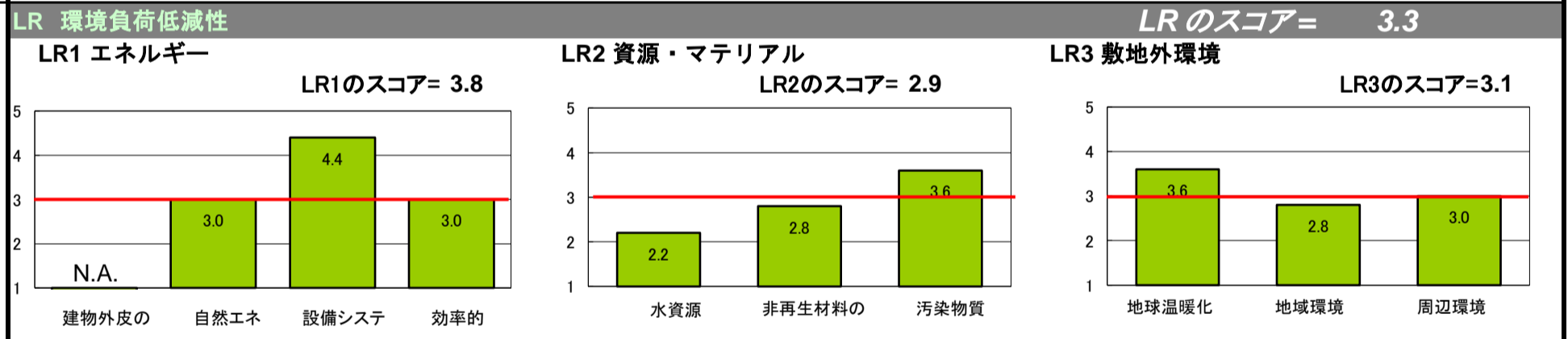
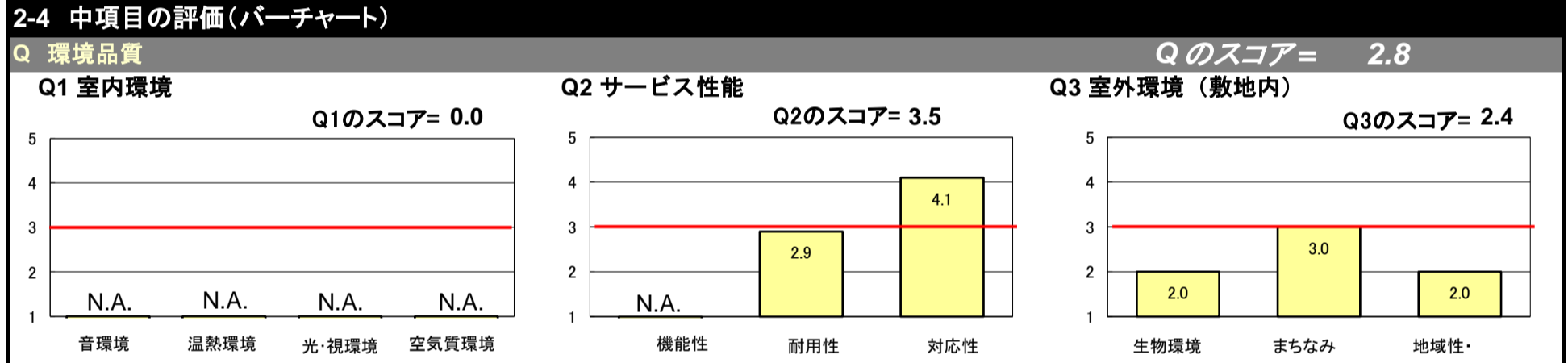
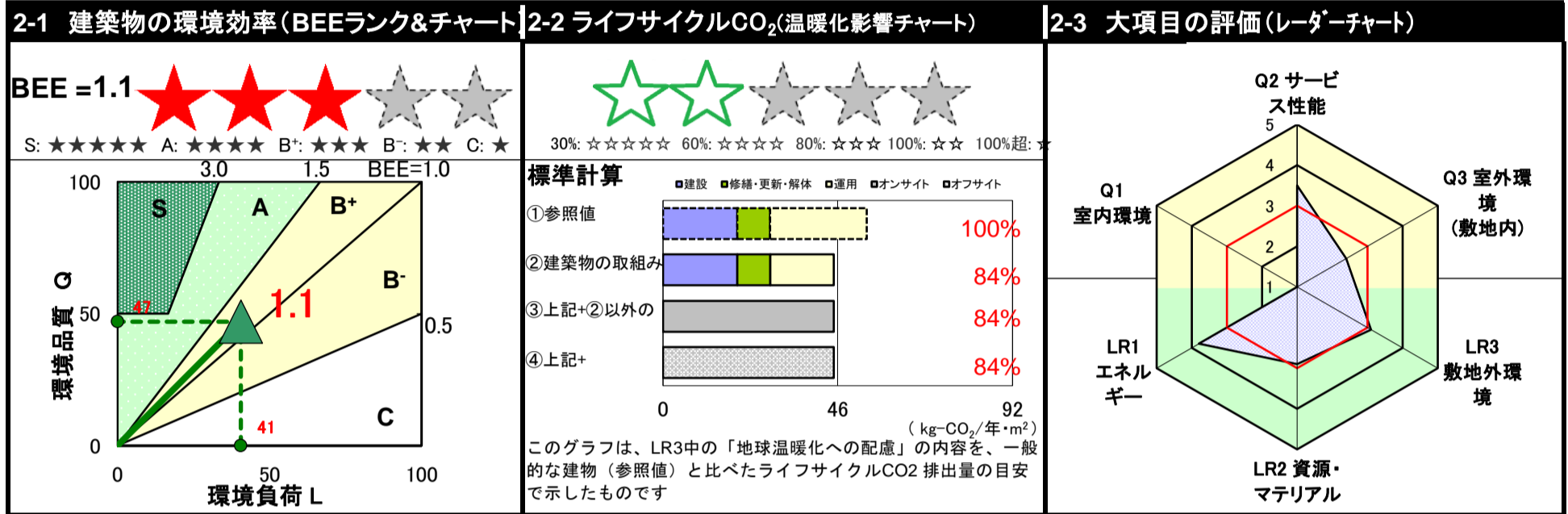
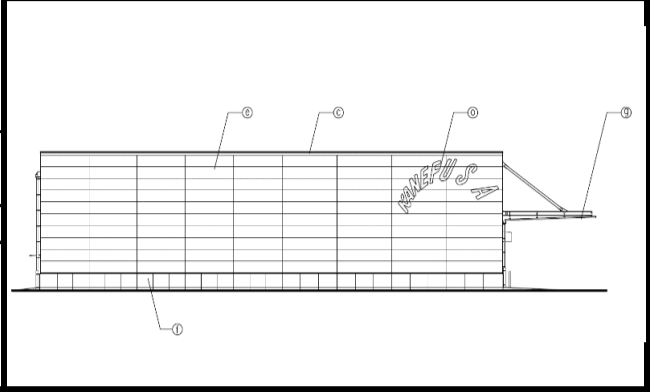


1-1 建物概要		1-2 外観	
建物名称	兼房株式会社物流倉庫	階数	地上2階
建設地	愛知県丹羽郡大口町中小口一丁目1番、2番、3番、10番、11番	構造	S造
用途地域	用途地域指定なし、防火地域指定なし	平均居住人員	100人
気候区分	6地域	年間使用時間	1,920時間/年
建物用途	工場	評価の段階	実施設計段階評価
竣工時期	2023年10月 予定	評価の実施日	2022年11月23日
敷地面積	4,298 m ²	作成者	臼井 明夫
建築面積	1,844 m ²	確認日	2022年11月29日
延床面積	2,647 m ²	確認者	渡邊 将人



3 重点項目

①地球温暖化への配慮 <p>3.6</p>	③敷地内の緑化 <p>2.0</p> <table border="1"> <tr> <td>外構緑化指数(外構緑化面積/外構面積)</td> <td>42.8 %</td> </tr> <tr> <td>建物緑化指数(建物緑化面積/建築面積)</td> <td>0.0 %</td> </tr> </table>	外構緑化指数(外構緑化面積/外構面積)	42.8 %	建物緑化指数(建物緑化面積/建築面積)	0.0 %
外構緑化指数(外構緑化面積/外構面積)	42.8 %				
建物緑化指数(建物緑化面積/建築面積)	0.0 %				
②資源の有効活用 <p>3.2</p>	④地域材の活用 <p>1.0</p> <p><外装材に使用した地域性のある材料> なし</p> <p><建物の構造材・内装材、外構に使用した地域性のある素材> なし</p>				

各重点項目は、以下の評価項目の得点により算出されています。

①地球温暖化への配慮
LR-3 1 地球温暖化への配慮

②資源の有効活用
Q-2 2 耐用性・信頼性、Q-2 3 対応性・更新性
LR-2 2 非再生性資源の使用量削減

③敷地内の緑化
Q-3 1 生物環境の保全と創出

外構緑化指数 = $\frac{\text{中高木の樹冠の水平投影面積} + \text{低木・地被等の植栽面積}}{\text{敷地面積} - \text{建物面積} - \text{建築面積} + \text{附属物面積}} \times 100$

建物緑化指数 = $\frac{\text{屋上緑化面積} + \text{壁面緑化面積}}{\text{建築によって占有された部分の水平投影面積(法定面積)}} \times 100$

みんなの環境活動を応援しています

スコアシート		実施設計段階		環境配慮設計の概要記入欄						全体
配慮項目	独自基準 重点項目	建物全体・共用部		建物全体・共用部		住居・宿泊部分		全体		
		評価点	評価点	重み係数	評価点	評価点	重み係数			
Q 建築物の環境品質									2.8	
Q1 室内環境										
1 音環境										
1.1 室内騒音レベル		3.0	-	-	-	-	-	-		
1.2 遮音										
1 開口部遮音性能		-	-	-	-	-	-	-		
2 界壁遮音性能		-	-	-	-	-	-	-		
3 界床遮音性能(軽量衝撃源)		-	-	-	-	-	-	-		
4 界床遮音性能(重量衝撃源)		-	-	-	-	-	-	-		
1.3 吸音										
2 温熱環境										
2.1 室温制御										
1 室温		3.0	-	-	-	-	-	-		
2 外皮性能		3.0	-	-	-	-	-	-		
3 ゾーン別制御性		3.0	-	-	-	-	-	-		
2.2 湿度制御										
2.3 空調方式										
3 光・視環境										
3.1 昼光利用										
1 昼光率		3.0	-	-	-	-	-	-		
2 方位別開口		-	-	-	-	-	-	-		
3 昼光利用設備		3.0	-	-	-	-	-	-		
3.2 グレア対策										
1 昼光制御		5.0	-	-	-	-	-	-		
3.3 照度										
3.4 照明制御										
4 空気質環境										
4.1 発生源対策										
1 化学汚染物質		3.0	-	-	-	-	-	-		
4.2 換気										
1 換気量		3.0	-	-	-	-	-	-		
2 自然換気性能		3.0	-	-	-	-	-	-		
3 取り入れ外気への配慮		3.0	-	-	-	-	-	-		
4.3 運用管理										
1 CO ₂ の監視		3.0	-	-	-	-	-	-		
2 喫煙の制御		3.0	-	-	-	-	-	-		
Q2 サービス性能									3.5	
1 機能性										
1.1 機能性・使いやすさ										
1 広さ・収納性		3.0	-	-	-	-	-	-		
2 高度情報通信設備対応		3.0	-	-	-	-	-	-		
3 バリアフリー計画	独自	3.0	-	-	-	-	-	-		
1.2 心理性・快適性										
1 広さ感・景観(天井高)		3.0	-	-	-	-	-	-		
2 リフレッシュスペース		3.0	-	-	-	-	-	-		
3 内装計画		3.0	-	-	-	-	-	-		
1.3 維持管理										
1 維持管理に配慮した設計		3.0	-	-	-	-	-	-		
2 維持管理用機能の確保		-	-	-	-	-	-	-		
2 耐用性・信頼性									2.9	
2.1 耐震・免震・制震・制振										
1 耐震性(建物のこわれにくさ)		0.4	3.0	0.48	-	-	-	-		
2 免震・制震・制振性能		3.0	3.0	0.80	-	-	-	-		
2.2 部品・部材の耐用年数										
1 躯体材料の耐用年数		0.3	3.2	0.33	-	-	-	-		
2 外壁仕上げ材の補修必要間隔	②	-	3.0	0.23	-	-	-	-		
3 主要内装仕上げ材の更新必要間隔		-	2.0	0.23	-	-	-	-		
4 空調換気ダクトの更新必要間隔		-	3.0	0.09	-	-	-	-		
5 空調・給排水配管の更新必要間隔		-	5.0	0.08	-	-	-	-		
6 主要設備機器の更新必要間隔		-	5.0	0.15	-	-	-	-		
2.4 信頼性										
1 空調・換気設備		0.1	2.4	0.19	-	-	-	-		
2 給排水・衛生設備		3.0	3.0	0.20	-	-	-	-		
3 電気設備		3.0	1.0	0.20	-	-	-	-		
4 機械・配管支持方法	②	3.0	3.0	0.20	-	-	-	-		
5 通信・情報設備		3.0	3.0	0.20	-	-	-	-		
ステンレスダクトを使用している。 給水VP(B)、排水FDP(B)・VP(B)、給湯SUS(C)、Eは不使用。										

3 対応性・更新性				0.4	4.1	0.48	-	-	-	4.1
3.1 空間のゆとり				0.3	4.6	0.31	-	-	-	
1	階高のゆとり			-	5.0	0.60	-	-	-	
2	空間の形状・自由さ			3.0	4.0	0.40	-	-	-	
3.2 荷重のゆとり				3.0	5.0	0.31	-	-	-	
3.3 設備の更新性				0.3	3.0	0.38	-	-	-	
1	空調配管の更新性	②		-	3.0	0.17	-	-	-	
2	給排水管の更新性			3.0	3.0	0.17	-	-	-	
3	電気配線の更新性			3.0	3.0	0.11	-	-	-	
4	通信配線の更新性			3.0	3.0	0.11	-	-	-	
5	設備機器の更新性			3.0	3.0	0.22	-	-	-	
6	バックアップスペースの確保			3.0	3.0	0.22	-	-	-	
Q3 室外環境(敷地内)					-	0.57	-	-	-	2.4
1 生物環境の保全と創出		独自③		-	2.0	0.30	-	-	-	2.0
2 まちなみ・景観への配慮		独自④		-	3.0	0.40	-	-	-	3.0
3 地域性・アメニティへの配慮				0.3	2.0	0.30	-	-	-	2.0
3.1 地域性への配慮、快適性の向上		独自④		-	1.0	0.50	-	-	-	
3.2 敷地内温熱環境の向上				-	3.0	0.50	-	-	-	
LR 建築物の環境負荷低減性					-	-	-	-	-	3.3
LR1 エネルギー					-	0.40	-	-	-	3.8
1 建物外皮の熱負荷抑制				3.0	-	-	-	-	-	-
2 自然エネルギー利用				3.0	3.0	0.13	-	-	-	3.0
3 設備システムの高効率化			BEIm=0.66。	3.0	4.4	0.63	-	-	-	4.4
4 効率的運用				0.2	3.0	0.25	-	-	-	3.0
集合住宅以外の評価				1.0	3.0	1.00	-	-	-	
4.1	モニタリング			3.0	3.0	0.50	-	-	-	
4.2	運用管理体制			3.0	3.0	0.50	-	-	-	
集合住宅の評価				-	-	-	-	-	-	
4.1	モニタリング			-	-	-	-	-	-	
4.2	運用管理体制			-	-	-	-	-	-	
LR2 資源・マテリアル					-	0.30	-	-	-	2.9
1 水資源保護				0.1	2.2	0.15	-	-	-	2.2
1.1 節水				3.0	1.0	0.40	-	-	-	
1.2 雨水利用・雑排水等の利用				0.6	3.0	0.60	-	-	-	
1	雨水利用システム導入の有無			3.0	3.0	0.67	-	-	-	
2	雑排水等利用システム導入の有無			3.0	3.0	0.33	-	-	-	
2 非再生性資源の使用量削減				0.6	2.8	0.63	-	-	-	2.8
2.1 材料使用量の削減				-	2.0	0.07	-	-	-	
2.2 既存建築躯体等の継続使用				-	3.0	0.24	-	-	-	
2.3 躯体材料におけるリサイクル材の使用		②	杭:高炉セメントB種。	-	5.0	0.20	-	-	-	
2.4 躯体材料以外におけるリサイクル材の使用		独自	-	3.0	1.0	0.20	-	-	-	
2.5 持続可能な森林から産出された木材				3.0	2.0	0.05	-	-	-	
2.6 部材の再利用可能性向上への取組み		独自		3.0	3.0	0.24	-	-	-	
3 汚染物質含有材料の使用回避				0.2	3.6	0.22	-	-	-	3.6
3.1 有害物質を含まない材料の使用				3.0	3.0	0.32	-	-	-	
3.2 フロン・ハロンの回避				0.6	4.0	0.68	-	-	-	
1	消火剤			-	-	-	-	-	-	
2	発泡剤(断熱材等)		ODP=0かつGWPが低い発泡剤を用いた断熱材等を使用している。	-	5.0	0.50	-	-	-	
3	冷媒			3.0	3.0	0.50	-	-	-	
LR3 敷地外環境					-	0.30	-	-	-	3.1
1 地球温暖化への配慮		①	ライフサイクルCO2排出率が84%。	-	3.6	0.33	-	-	-	3.6
2 地域環境への配慮				0.3	2.8	0.33	-	-	-	2.8
2.1 大気汚染防止			燃焼機器を使用していない。	-	5.0	0.25	-	-	-	
2.2 温熱環境悪化の改善				-	2.0	0.50	-	-	-	
2.3 地域インフラへの負荷抑制				0.2	2.2	0.25	-	-	-	
1	雨水排水負荷低減	独自		-	3.0	0.25	-	-	-	
2	汚水処理負荷抑制			-	3.0	0.25	-	-	-	
3	交通負荷抑制	独自		-	2.0	0.25	-	-	-	
4	廃棄物処理負荷抑制			-	1.0	0.25	-	-	-	
3 周辺環境への配慮				0.3	3.0	0.33	-	-	-	3.0
3.1 騒音・振動・悪臭の防止				0.4	3.0	0.40	-	-	-	
1	騒音	独自		-	3.0	1.00	-	-	-	
2	振動	独自		-	-	-	-	-	-	
3	悪臭			-	-	-	-	-	-	
3.2 風害、砂塵、日照障害の抑制				0.4	3.0	0.40	-	-	-	
1	風害の抑制			-	3.0	0.70	-	-	-	
2	砂塵の抑制			-	1.0	-	-	-	-	
3	日照障害の抑制			-	3.0	0.30	-	-	-	
3.3 光害の抑制				0.2	3.0	0.20	-	-	-	
1	屋外照明及び屋内照明のうち外に漏れる光への対策			-	3.0	0.70	-	-	-	
2	屋光の建物外壁による反射光(グレア)への対策			-	3.0	0.30	-	-	-	

重点項目(配慮項目)		評価点	全体に対する重み係数	重点項目スコア
① 地球温暖化対策				3.6
LR3-1	地球温暖化への配慮	3.6	0.10	
② 資源の有効活用				3.2
Q2-2	耐震性・信頼性	2.9	0.22	
Q2-3	対応性・更新性	4.1	0.21	
LR2-2	非再生性資源の使用量削減	2.8	0.19	
③ 敷地内の緑化				2.0
Q3-1	生物環境の保全と創出	2.0	0.17	外構緑化:42.8%/建物緑化:0%
④ 地域材の活用		(評価ポイント)		1.0
Q3-2 4)	地域性のある素材による良好な景観形成	0.0	-	なし
Q3-3.1 I 2)	地域性のある材料の使用	0.0	-	なし

■重点項目スコア算出式

各重点項目スコアは、以下の方法により算出されています。

①地球温暖化への配慮、③敷地内緑化

重点項目スコア=各配慮項目の評価点

②資源の有効活用 (評価点×全体に対する重み)の総和

重点項目スコア= 重みの総和

④地域材の活用

重点項目スコア=評価ポイントの合計+1

■ 環境設計の配慮事項

■ 建物名称 兼房株式会社物流倉庫

計画上の配慮事項	
総合	主要給排水配管は耐用年数が長い材料を使用している。 ライフサイクルコストの低減に努め、地球環境保護に配慮している。
Q1 室内環境	対象外。
Q2 サービス性能	ステンレスダクトを使用している。そして、給水VP(B)、排水FDP(B)・VP(B)、給湯SUS(C)、Eは不使用。また、階高:4.0m。
Q3 室外環境(敷地内)	植栽により、良好な景観を形成している。
LR1 エネルギー	BEIm=0.66。
LR2 資源・マテリアル	杭:高炉セメントB種。そして、ODP=0かつGWPが低い発泡剤を用いた断熱材等を使用している。
LR3 敷地外環境	ライフサイクルCO2排出率が84%。そして、燃焼機器を使用していない。
その他	特になし。