

プローブ情報活用ワーキンググループ

- 1 令和 3 年度の実施結果
- 2 令和 4 年度の実施内容

1 令和 3 年度の実施結果

令和 3 年度の実施スケジュール

○名古屋市・西尾市の効果検証と、春日井市の道路対策、半田市の対策箇所を決定。

	H30年度	H31年度	R2年度	R3年度	R4年度 (予定)	R5年度 (予定)
名古屋市 西尾市		対策箇所 決定	道路対策	効果検証 (検証中)		
春日井市	対策箇所 決定	道路対策	道路対策	道路対策	効果検証	
半田市				対策箇所 決定	道路対策	効果検証

1 令和3年度の取組結果

①名古屋市・西尾市の効果検証

○名古屋市2か所、西尾市1か所を対象に、令和2年度に道路対策を実施。

対策箇所	主な選定理由	主な対策
名古屋市北区 楠西小学校付近 市道	<ul style="list-style-type: none"> ・ゾーン30 ・教育施設が立地 ・住宅団地内 	<ul style="list-style-type: none"> ・防護柵の設置 ・デリネータの設置 ・イメージハンプ設置
名古屋市中川区 戸田桜台幼稚園付近 市道	<ul style="list-style-type: none"> ・ABS発生が区内最多 ・線路沿いで抜け道利用が多い 	<ul style="list-style-type: none"> ・区画線のワイド化 ・白線の明確化 ・イメージハンプの設置
西尾市桜町 中新田付近 市道	<ul style="list-style-type: none"> ・ゾーン30隣接 ・教育施設が立地 ・速度超過車両が多い 	<ul style="list-style-type: none"> ・路面標示の塗り直し ・ガードレール→ガードパイプ ・ポストコーン→視線誘導標

2

1 令和3年度の取組結果

①名古屋市・西尾市の効果検証

○対策の効果検証を行うため、対策後のプローブデータを抽出・分析し、現在検証中

プローブデータの抽出期間

【対策前】平成30年1月～12月(12か月間)

【対策後】令和3年3月～11月(9か月間)

平成30年	1月	2月	3月	4月	5月	6月	7月	8月	9月	10月	11月	12月
	比較期間(対策前)											
平成31年	1月	2月	3月	4月	5月	6月	7月	8月	9月	10月	11月	12月
令和2年	1月	2月	3月	4月	5月	6月	7月	8月	9月	10月	11月	12月
									対策実施期間			
令和3年	1月	2月	3月	4月	5月	6月	7月	8月	9月	10月	11月	12月
			比較期間(対策後)									

3

1 令和3年度の実施結果

②春日井市の道路対策

○春日井市 味美周辺市道(ゾーン30内)



【プローブ抽出期間】
2017年1月から同年12月まで

【選定理由】
味美学区ゾーン30内の
高車速

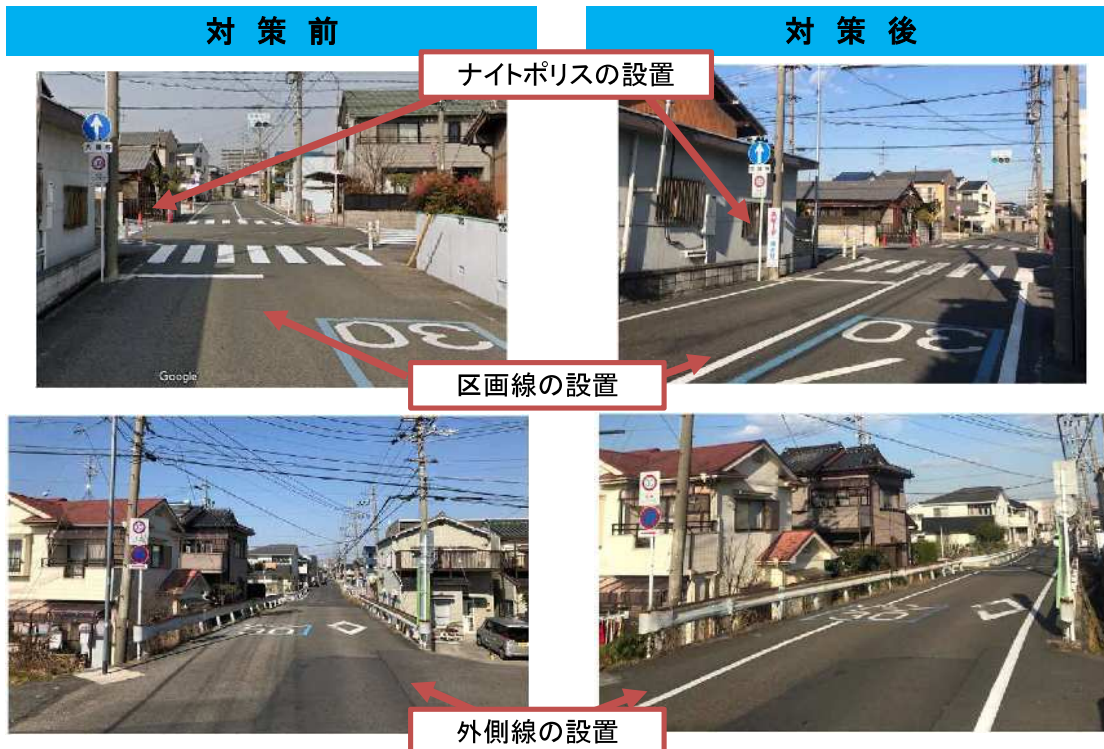
【対象道路】
市道

【周辺施設】
・味美小学校、知多中学校
・味美保育園、味美幼稚園

【備考】
学校通学路付近

1 令和3年度の実施結果

②春日井市の道路対策



1 令和3年度の取組結果

③半田市における対策箇所の決定

【今年度の分析テーマ】

高車速リンク情報およびABS情報を活用した自治体連携型交通安全マネジメント

○対象自治体：半田市

【内容】

速度が速い車両の割合や、交通量に対するABS作動頻度に基づき、事故発生危険性が高いと予測される箇所を抽出する。

【プローブデータの仕様】

(1) 抽出条件

- ① 対象道路（方向別）の速度毎の通過台数（10km/h毎にわけて作成）
- ② 対象道路（方向別）のABS発生件数
（継続時間を1秒未満、2秒未満、3秒未満、4秒未満、4秒以上にわけて作成）

(2) 抽出対象期間

1 2ヶ月間（令和2年1月から令和2年12月まで）

(3) 対象道路

半田市内の国道、県道、市道

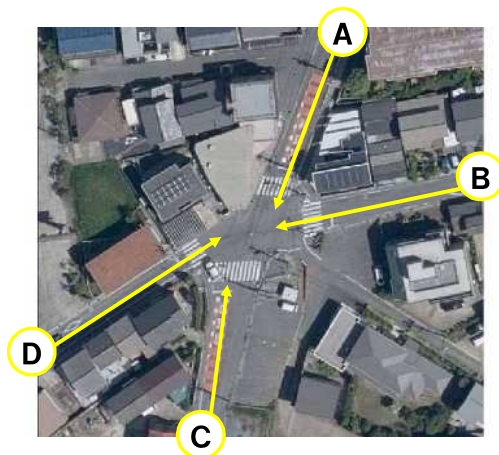
6

1 令和3年度の取組結果

③半田市における対策箇所の決定

【現地調査実施場所】

① 乙川八幡社南東交差点



	全体の交通量	～29km/hの交通量	30km/h～の交通量	最多通過速度(台数)	ABS発生件数
A	1635台	746台	889台	30km/h (846台)	1件
B	3965台	848台	3117台	30km/h (2651台)	0件
C	5178台	4996台	182台	20km/h (2955台)	3件
D	3978台	835台	3141台	30km/h (2439台)	0件

現場の状況	道路及び交通対策案(抜粋)
<ul style="list-style-type: none"> ・南北進車両の見通しが悪いため、主道路の車両が速度を出して走行している場合、衝突の恐れがある。 ・西進左折において角度が緩やかなためスピードが落ちにくい。 	<ul style="list-style-type: none"> ・ポストコーンの設置 ・エスコートラインの設置

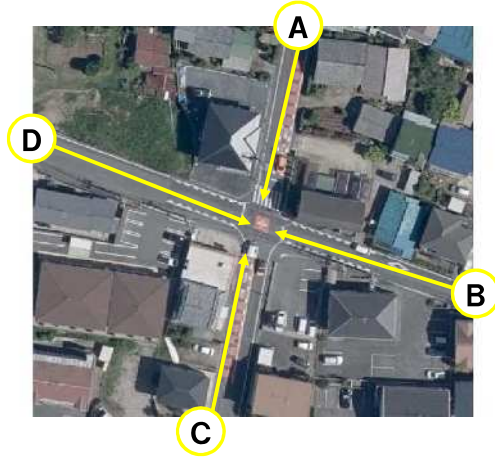
7

1 令和3年度の取組結果

③半田市における対策箇所の決定

【現地調査実施場所】

② 春日町三丁目地内交差点



	全体の交通量	～29km/hの交通量	30km/h～の交通量	最多通過速度(台数)	ABS発生件数
A	1915台	1834台	81台	20km/h (1422台)	1件
B	2454台	1548台	906台	20km/h (1193台)	0件
C	-	-	-	-	-
D	2081台	1431台	646台	20km/h (1061台)	13件

現場の状況	道路及び交通対策案(抜粋)
・従道路が広く、一時停止が徹底されていない。	・誘導破線の設置 ・外側線の引き直し

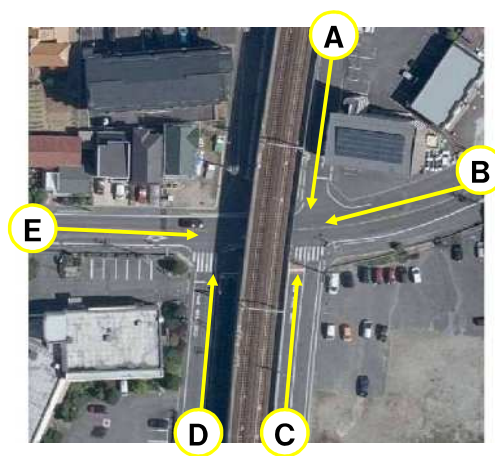
8

1 令和3年度の取組結果

③半田市における対策箇所の決定

【現地調査実施場所】

③ 神戸公民館付近交差点



	全体の交通量	～29km/hの交通量	30km/h～の交通量	最多通過速度(台数)	ABS発生件数
A	-	-	-	-	-
B	5221台	1831台	3390台	30km/h (2716台)	1件
C	-	-	-	-	-
D	2109台	89台	2020台	30km/h (1026台)	0件
E	9651台	1403台	8248台	30km/h (6187台)	1件

現場の状況	道路及び交通対策案(抜粋)
・主道路から従道路、従道路から主道路に進入する車との鉢合わせの状況が多発している。	・交差点マークの設置 ・横断歩道の引き直し

9

2 令和4年度の取組予定

取組内容
○春日井市の対策箇所の効果検証
○半田市の道路対策の実施
○新たなプローブ情報を活用したデータ分析及び対策検討